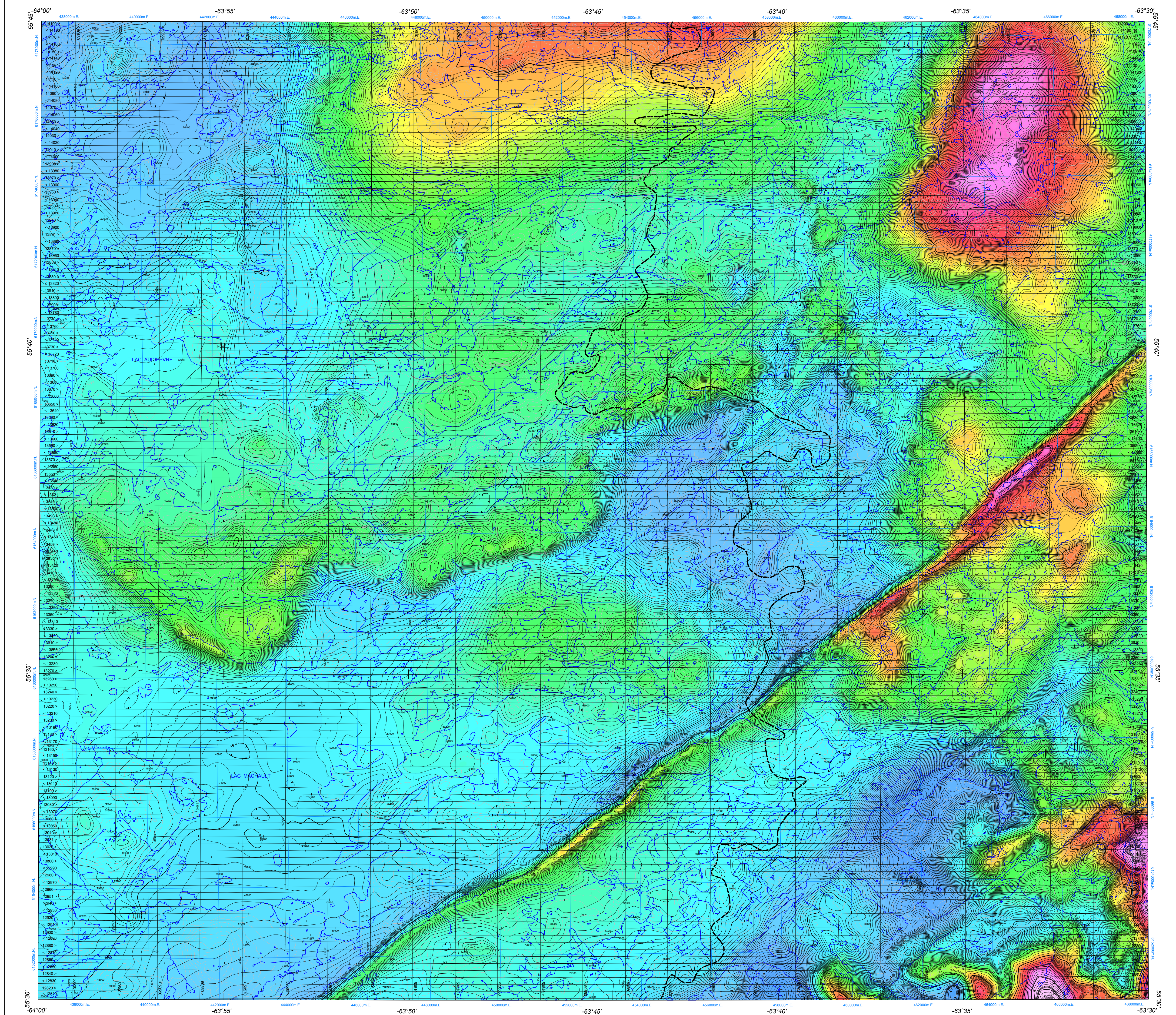


COMPOSANTE RÉSIDUELLE DU CHAMP MAGNÉTIQUE TOTAL

RESIDUAL TOTAL MAGNETIC FIELD



Composante résiduelle du champ magnétique total

This map of the residual total magnetic field was compiled from data acquired during an aeromagnetic survey carried out by Geo Data Solutions GDS Inc. and Oracle Geoscience International during the period from February 16 to April 16, 2012. The data were recorded using a split-beam cesium vapour magnetometer (sensitivity = 0.005 nT) mounted in the tail boom of each of three Piper Navajo aircraft. The nominal traverse and control line spacing were respectively 200 m and 1 200 m, and the aircraft flew at a nominal terrain clearance of 80 m. Traverse lines were oriented E-W with orthogonal control lines. The flight path was recovered following post-flight differential corrections to the raw Global Positioning System data and inspection of ground images recorded by a vertically-mounted video camera. The survey was flown on a pre-determined flight surface to minimize differences in magnetic values at the intersections of control and traverse lines. These differences were computer-analyzed to obtain a mutually leveled set of flight-line magnetic data. The leveled values were then interpolated to a 50 m grid. The International Geomagnetic Reference Field (IGRF) defined at an altitude of 616 m for the year 2012.202 was then removed. Removal of the IGRF, representing the magnetic field of the Earth's core, produces a residual component related essentially to the magnetizations within the Earth's crust.

Residual Total Magnetic Field

Digital versions of this map can be downloaded, at no charge, from Natural Resources Canada's Geoscience Data Repository (MIRAGE) at <http://gdr.nrcan.gc.ca/mirage>. Corresponding digital profile and gridded data as well as similar data for adjacent airborne geophysical surveys are available from Natural Resources Canada's Geoscience Data Repository for Aeromagnetic data at <http://gdr.nrcan.gc.ca/aeromag>. The same products are also available, for a fee, from the Geophysical Data Centre, Geological Survey of Canada, 615 Booth Street, Ottawa, Ontario K1A 0G9. Telephone: (613) 995-5226, email: [info@gsd.nrcan.gc.ca](mailto:info@gsd.nrcan.gc.ca).

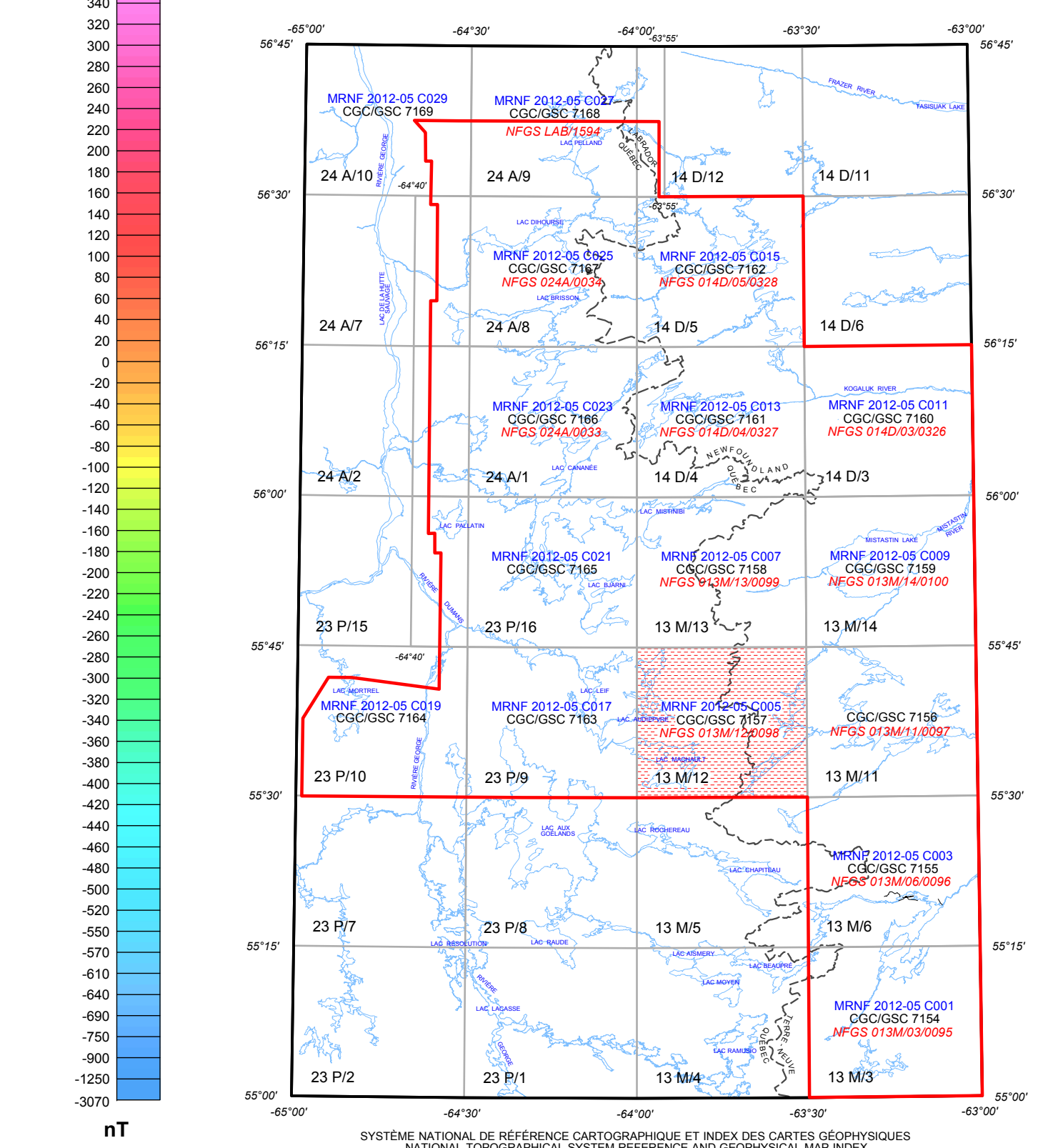
This map and the corresponding digital data may also be obtained from the Ministère des Ressources naturelles et de la Faune du Québec. Web site's "Online Products and Services" page at <http://www.mrfp.gouv.qc.ca/nr/produits-services/index.jsp>.

A digital version of this map can also be downloaded, at no charge, from the Web site of the Department of Natural Resources, Newfoundland and Labrador, either on its Open File page at <http://www.mrfp.gouv.qc.ca/nr/produits-services/index.jsp> or on its Geoscience Online page at <http://gis.gsc.nrcan.gc.ca/>.

On peut télécharger gratuitement des versions numériques de cette carte depuis la section « MIRAGE » de l'Entrepôt de données géoscientifiques de Ressources naturelles Canada à l'adresse Web <http://gdr.nrcan.gc.ca/mirage/>. Les données numériques correspondantes en formats profil et grille, ainsi que des données similaires issues des levés géophysiques aériens adjacents, sont disponibles depuis la section « Données aéromagnétiques » de l'Entrepôt de données géoscientifiques de Ressources naturelles Canada à l'adresse Web <http://gdr.nrcan.gc.ca/aeromag/>. On peut se procurer également, moyennant des frais, en s'adressant au Centre des données géophysiques de la Commission géologique du Canada, 615, rue Booth, Ottawa (Ontario) K1A 0G9, Tél: (613) 995-5226, Courriel: [info@gsd.nrcan.gc.ca](mailto:info@gsd.nrcan.gc.ca).

On peut aussi obtenir cette carte et les données géophysiques numériques correspondantes à partir de la section « Produits et services en ligne » du site Web du ministère des Ressources naturelles et de la Faune du Québec, à l'adresse <http://www.mrfp.gouv.qc.ca/nr/produits-services/index.jsp>.

On peut télécharger gratuitement une version numérique de cette carte à partir du site Web du ministère des Ressources naturelles de Terre-Neuve-et-Labrador, à la page des dossiers publics <http://www.mrfp.gouv.qc.ca/nr/produits-services/index.jsp> ou à la page de Geoscience Online (<http://gis.gsc.nrcan.gc.ca/>).



LEVÉ AÉROMAGNÉTIQUE DE LA RÉGION DU BATHOLITE DE MISTASTIN / AEROMAGNETIC SURVEY MISTASTIN BATHOLITH

**DOSSIER PUBLIC 7157 / OPEN FILE**  
 COMMISSION GÉOLOGIQUE DU QUÉBEC / GEOLOGICAL SURVEY OF CANADA  
 2012  
 FEUILLET DE 2 / SHEET 1 OF 2

Les publications de cette série ne sont pas révisées; elles ont été publiées telles qu'elles ont été soumises par l'auteur.  
 Publications in this series have not been revised; they are released as submitted by the author.

Ministère des Ressources naturelles et de la Faune du Québec / DP 2012-05 C005  
 Newfoundland and Labrador Department of Natural Resources, Geological Survey Open File 013M12/0098

**Notation bibliographique conseillée :**  
 Dumont, R. et Jones, A., 2012. Levé aéromagnétique de la région du Batholite de Mistastin. SNRC 13 M12, Québec et Terre-Neuve-et-Labrador / Commission géologique du Canada, Dossier public 7157; Ministère des Ressources naturelles et de la Faune du Québec, DP 2012-05 C005; Newfoundland and Labrador Department of Natural Resources, Geological Survey Open File 013M12/0098, échelle 1/50 000.

**Recommandation de citation :**  
 Dumont, R. et Jones, A., 2012. Aéromagnétique Survey Mistastin Batholith, NTS 13 M12, Québec and Newfoundland and Labrador; Geological Survey of Canada, Open File 7157; Ministère des Ressources naturelles et de la Faune du Québec, DP 2012-05 C005; Newfoundland and Labrador Department of Natural Resources, Geological Survey Open File 013M12/0098, scale 1/50 000.

Ce levé aéromagnétique et la production de cette carte ont été financés conjointement par le programme « Coopération de financement et des initiatives » (CFMI) et la quatrième phase de l'Initiative géoscientifique ciblée (IGC-4), qui sont des programmes du Secteur des sciences de la Terre, Ressources naturelles Canada.

This aeromagnetic survey and the production of this map were jointly funded by the Geo-mapping for Energy and Minerals (GEM) program and the fourth phase of the Targeted Geoscience Initiative (TGI-4), which are programs of the Earth Sciences Sector, Natural Resources Canada.

DOSSIER PUBLIC 7157 DE LA CGC / GSC OPEN FILE 7157  
 MINISTÈRE DES RESSOURCES NATURELLES ET DE LA FAUNE DU QUÉBEC, DP 2012-05 C005  
 NEWFOUNDLAND AND LABRADOR DEPARTMENT OF NATURAL RESOURCES, GEOLOGICAL SURVEY OPEN FILE 013M12/0098

LEVÉ AÉROMAGNÉTIQUE DE LA RÉGION DU BATHOLITE DE MISTASTIN / AEROMAGNETIC SURVEY MISTASTIN BATHOLITH

SNRC 13 M12 / NTS 13 M12  
 QUÉBEC ET TERRE-NEUVE-ET-LABRADOR / QUÉBEC AND NEWFOUNDLAND AND LABRADOR

COMPOSANTE RÉSIDUELLE DU CHAMP MAGNÉTIQUE TOTAL / RESIDUAL TOTAL MAGNETIC FIELD

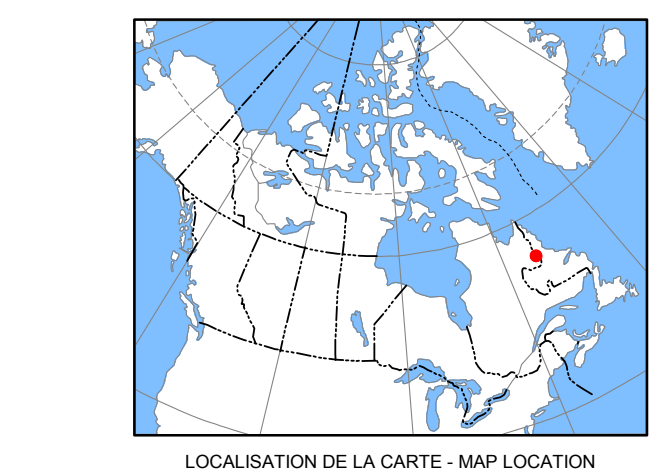
Échelle 1/50 000 - Scale 1:50 000

Projections: Transverse Mercator Projection (NAD83) / Transverse Mercator Projection (North American Datum 1983) / Système de référence géospatiale nord-américain, 1983 / © Sa Majesté la Reine du Chef du Canada 2012 / © Her Majesty the Queen in Right of Canada 2012

Données topographiques numériques de Géomatique Canada, Ressources naturelles Canada / Digital Topographic Data provided by Geomatics Canada, Natural Resources Canada



**Auteurs : R. Dumont et A. Jones**  
 Acquisition et compilation des données et production des cartes par Geo Data Solutions GDS Inc., Lével, Québec.  
 Contract and project management by the Geological Survey of Canada, Ottawa, Ontario.



**SOMMAIRE DES FEUILLETS / MAP SHEET SUMMARY**

Feuille / Sheet	CARTE / MAP
1.	Composante résiduelle du champ magnétique total / Residual Total Magnetic Field
2.	Dérivée première verticale du champ magnétique / First Vertical Derivative of the Magnetic Field